

کتابچه راهنمای تصفیه هوا آلماپرایم (مدل AP-331)

نحوه استفاده و نگهداری دستگاه



خریدار گرامی:

ضمن تشکر از شما، جهت خرید محصول از شرکت زندگی‌تو بهتر کن، تبریک ما را بابت این انتخاب پذیرا باشید؛ امیدواریم دستگاه تصفیه هوای شما بتواند در سلامتی و لحظات شاد زندگیتان سهمی داشته باشد.

شرکت زندگی‌تو بهتر کن همواره در تلاش است که با ارتقاء کیفیت محصولات و ارائه خدمات بهتر، رضایت شما را جلب نماید و اعتقاد داریم که این رضایتمندی، کلید طلایی در موفقیت ما خواهد بود؛ در این راستا کتابچه راهنمای محصول، شامل نحوه استفاده و نگهداری از محصول برای شما تهیه شده است تا در استفاده صحیح از امکانات دستگاه تصفیه هوا، نحوه نگهداری و شرایط بهره‌مندی شما از خدمات گارانتی و امدادی راهنمای شما باشد.

این کتابچه برای آگاهی شما از امکانات دستگاه تصفیه هوا، نحوه استفاده بهینه از آن، ضوابط استفاده از خدمات گارانتی و شرایط بهره‌مندی از خدمات پس از فروش تهیه شده همچنین حاوی نکات مهم ایمنی، عملکردی و نگهداری است؛

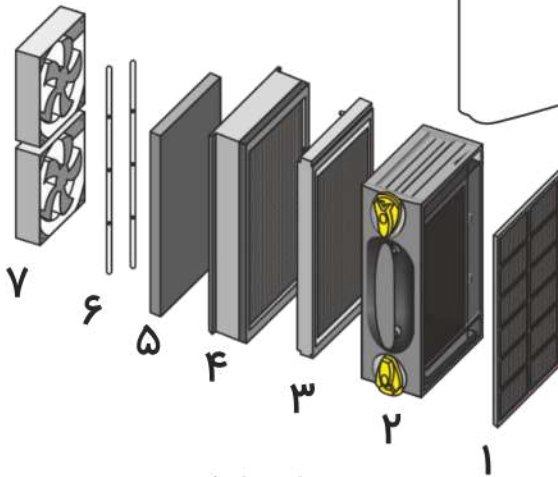
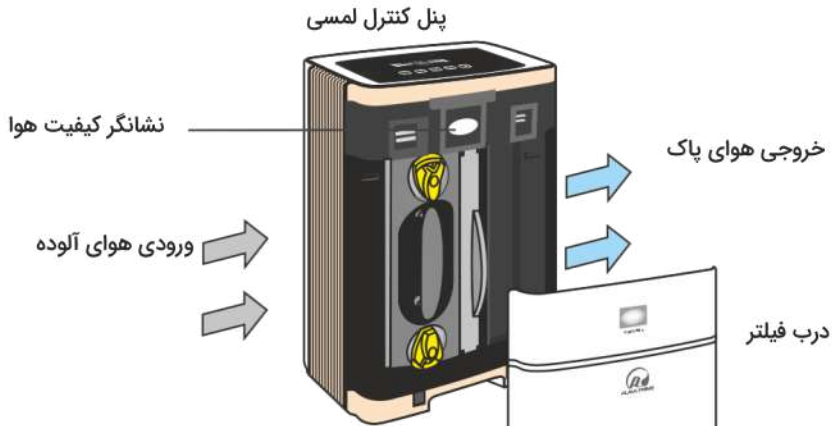
لطفاً این کتابچه را همواره در دسترس داشته و در حفظ و نگهداری آن کوشا باشید.

اخطار: عدم توجه به دستورات در کادر اخطار (دارای علامت اخطار با رنگ قرمز)، منجر به آسیب دیدن جدی دستگاه می‌شود و دستگاه را از گارانتی خارج می‌کند.

هشدار: عدم توجه به دستورات در کادر هشدار دهنده (دارای علامت اخطار با رنگ زرد)، منجر به اختلال در عملکرد صحیح دستگاه خواهد شد.



دستگاه شما در یک نگاه



۵ « فیلتر فتوکاتالیست

۶ « لامپ LED UV

۷ « فن ۳ سرعت

۱ « پیش فیلتر

۲ « فیلتر الکترواستاتیک

۳ « فیلتر کربن فعال

۴ « حذف کننده اوزون

مشخصات فنی

- ۱ « ولتاژ: ۲۲۰ ولت
- ۲ « وزن: ۸/۵ کیلوگرم
- ۳ « قدرت: ۲۰ وات
- ۴ « رنگ: سفید/ مشکی
- ۵ « میزان صدا: حداکثر ۶۱ دسی بل
- ۵ « محدوده پوشش‌دهی: ۴۰ الی ۶۰ متر مربع
- ۶ « نرخ تحویل هوای پاک: ۲۰۰ متر مکعب در ساعت
- ۷ « ابعاد(طول/عرض/ارتفاع): ۳۶۰ / ۲۳۰ / ۵۱۴ میلی‌متر

ویژگی‌ها عملکردی

- دارای اینورتر
- حالت خواب شبانه
- دارای نشانگر کیفیت هوا
- فناوری یونایزر (تلطیف کننده هوا)
- فن سه سرعت به همراه حالت خودکار
- دارای سنسور ذرات معلق و گازهای مضر
- دارای فیلتر الکترو استاتیک قابل شستشو
- نشانگر کیفیت هوا / تعویض فیلتر / شستشوی فیلتر
- قابلیت تنظیم حساسیت سنسور (مناسب برای مناطق حساس)
- لامپ اشعه UV (استریل کننده هوا و حذف ویروس و باکتری)
- حذف ذرات معلق در هوا تا ۱/۰ میکرون به لطف فیلتر قدرتمند الکترواستاتیک
- حذف بیش از ۳ هزار نوع گاز مضر (استون، بنزن، فرمالدهید و ...) و بوهای نامطبوع با فیلتر کربن فعال



- ۱ « تمیز کردن دستگاه هنگام وصل بودن آن به برق، ممکن است منجر به شوک الکتریکی، جرقه الکتریکی و آسیب جدی شود. قبل از تمیز کردن یا تعمیر و نگهداری، دستگاه را از برق جدا نمایید.
- ۲ « چنانچه دستگاه یا کابل آسیب دیده و یا عملکرد دستگاه به هر نحو نادرست باشد، هرگز از دستگاه استفاده ننمایید.
- ۳ « دستگاه را طوری قرار دهید که سیم زیاد کشیده نشود؛ سیم را زیر فرش یا موکت و اجسام دیگر قرار ندهید.
- ۴ « با دستان خیس دستگاه را لمس ننموده و دوشاخه را به پریز نزنید.
- ۵ « دستگاه را در نزدیکی دستگاه‌های برقی و دستگاه‌های گرمایشی دیگر مانند رادیاتور قرار ندهید (از رایانه، تلویزیون، رادیو و ... حداقل ۱۰۰ سانتیمتر فاصله داشته باشد).
- ۶ « از این دستگاه در فضاهای محصور که در آنجا گازهای قابل اشتعال، مواد منفجره و بخارات سمی وجود دارد استفاده ننمایید.
- ۷ « دستگاه را روی سطحی صاف و محکم قرار دهید از قرار دادن دستگاه روی سطوح ناهموار و یا نرم مانند سطح تخت یا مبل خودداری نمایید.
- ۸ « دستگاه را در مکانی قرار دهید که حداقل ۳۰ سانتیمتر با دیوار، پرده و ... فاصله داشته باشد.
- ۹ « از قرار دادن اشیاء سنگین روی دستگاه خودداری نمایید.
- ۱۰ « این دستگاه جایگزین دستگاه‌های تهویه و هود نمی‌باشد، پس در آشپزخانه استفاده نکنید (چربی موجود در آشپزخانه به دستگاه آسیب می‌رساند).
- ۱۱ « چنانچه سیم برق و یا دوشاخه گرم شد، بوی سوختگی حس کردید و یا صدا می‌دهد، دستگاه را خاموش کرده و آنرا از برق بکشید سپس با مرکز خدمات پس از فروش آلماپرابم تماس بگیرید.
- ۱۲ « از قرار دادن اجسام خارجی در دستگاه خودداری نمایید.

نحوه استفاده و راه‌اندازی دستگاه

۱ « دستگاه را روی سطحی ثابت و محکم قرار داده و اطمینان حاصل نمایید که ورودی‌های هوای دستگاه مسدود و یا مواد قابل احتراق در کنار دستگاه نباشد (تصویر ۱)

۲ « حتما قبل از اتصال دوشاخه دستگاه به پریز برق، سر راه آن از محافظ برق استفاده گردد. (تصویر ۲)

۳ « دکمه روشن/خاموش را لمس کنید. دستگاه در حالت اتوماتیک شروع بکار می‌کند. (تصویر ۳)

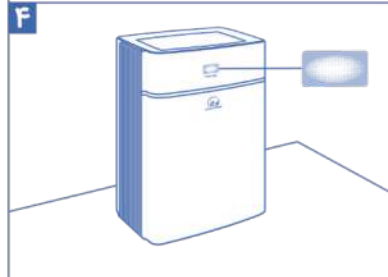
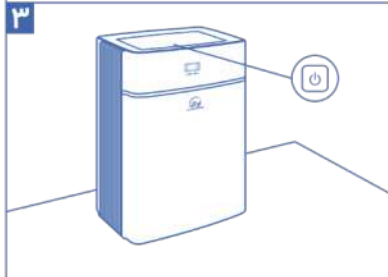
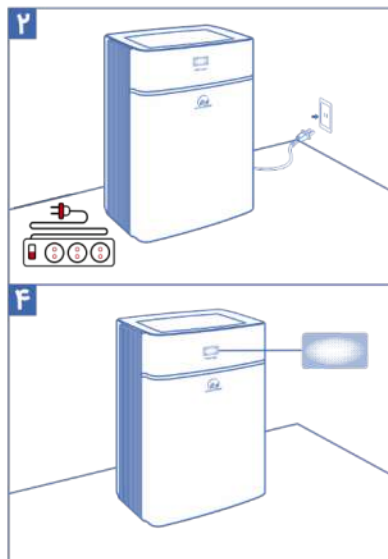
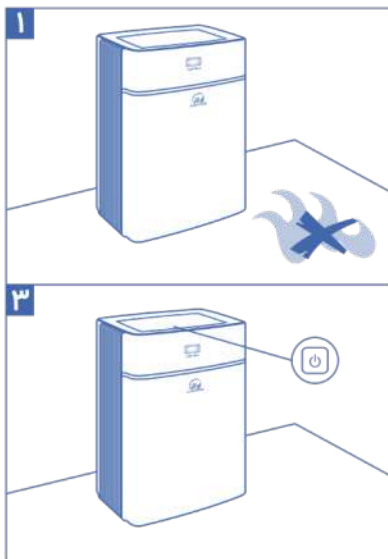
۴ « نمایشگر میزان شاخص کیفیت هوا که در پنل جلویی دستگاه قرار دارد، بعد از روشن کردن دستگاه به مدت چند ثانیه به طور متناوب تغییر می‌کند؛ پس از طی این مدت، رنگ چراغ ثابت شده و کیفیت هوای فعلی فضای شما را نشان خواهد داد. (تصویر ۴)



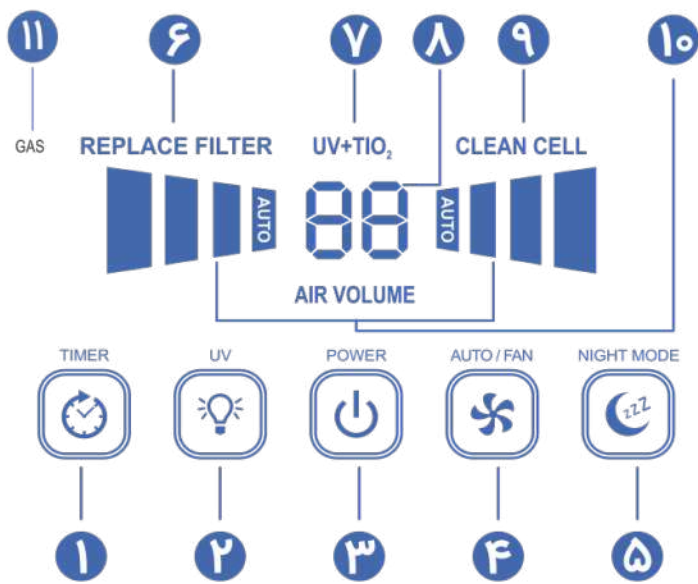
احتیاط



در زمان روشن کردن دستگاه برای اولین مرتبه و یا هر زمان دیگری که دستگاه را مجدداً به برق وصل می‌نمایید به مدت ۳ الی ۵ دقیقه سنسور تشخیص آلودگی غیرفعال می‌باشد؛ علاوه بر این چنانچه در زمان روشن کردن دستگاه، کیفیت هوا پایین باشد، پیشنهاد می‌شود که در ابتدا حالت خودکار دستگاه را فعال کرده و پس از پاکسازی هوا، حالت دستی را تنظیم نمایید، در غیر این صورت ممکن است تا حساسیت و عملکرد سنسور تشخیص آلودگی، کاهش یابد.



نحوه استفاده و راه‌اندازی دستگاه



۶ « نشانگر تعویض فیلتر

۱ « دکمه تایمر

۷ « نشانگر عمل کاتالیست

۲ « دکمه لامپ UV

۸ « نشانگر کارکرد دستگاه

۳ « دکمه روشن/خاموش

۹ « نشانگر شستشوی فیلتر

۴ « دکمه تنظیم سرعت فن

۱۰ « نشانگر سرعت فن

۵ « دکمه حالت خواب

۱۱ « نشانگر گازهای مضر

نحوه استفاده و راه اندازی دستگاه

۱ « دکمه تایمر

با یک بار لمس این دکمه، می‌توانید ۱ الی ۹ ساعت را برای خاموش شدن دستگاه زمانبندی کنید: (1h, 2h, 3h, 4h, 5h, 6h, 7h, 8h, 9h).

۲ « دکمه لامپ UV

برای روشن و خاموش کردن کاتالیست (UV + TiO2) استفاده می‌شود. این دستگاه ترکیبی از تکنولوژی های کاتالیزوری برای کاهش بو و گازهای شیمیایی مانند: چسب‌ها، حلال‌ها و مواد مصنوعی است. هنگامی که هوا از فیلتر عبور می‌کند و نور UV داخلی فعال می‌شود دارد شماره ۷ نشانگر عملیات کاتالیست است.

۳ « دکمه خاموش/ روشن

با یکبار لمس آن، دستگاه روشن و شروع به کار در حالت خودکار می‌کند، با لمس مجدد آن، دستگاه خاموش می‌شود.

۴ « دکمه تنظیم سرعت فن

با تکرار لمس این دکمه می‌توانید سرعت تصفیه‌هوا را تنظیم کنید، نماد شماره ۱۱ نشان می‌دهد که کدام یک از چهار سطح سرعت فن انتخاب شده است:

نشانگر کیفیت هوا



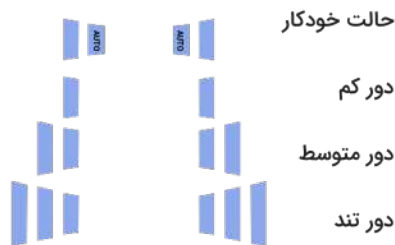
هوای پاک



آلودگی متوسط



آلودگی زیاد



۵ « دکمه حالت خواب

با یکبار لمس این دکمه حالت خواب روشن می‌شود که به طور خودکار روشنایی صفحه نمایش و نشانگر کیفیت هوا را کم می‌کند و دستگاه روی تکنولوژی بیصدا باقی می‌ماند، اگر مجدد دکمه را لمس کنید دستگاه از حالت خواب خارج می‌شود.

۶ « نشانگر تعویض فیلتر

اگر نماد REPLACE FILTER بر روی صفحه نمایش ظاهر شود، فیلتر الکترواستاتیک را خارج کنید و طبق آموزش شستشوی فیلتر در صفحه ؟ شسته شود و بعد از جاگذاری فیلتر در دستگاه برای ریست کردن اخطار، دکمه ۱ را لمس و حداقل ۵ ثانیه نگه دارید تا بوق بزند و نماد ذکر شده خاموش شود.

۱۰ « نشانگر شستشوی فیلتر

اگر نماد CLEAN CELL ظاهر شود:

۱: فیلتر الکترواستاتیک باید بررسی شود در صورت نیاز، شسته شود و در صورتی که جسم خارجی در فیلتر گیر کرده باشد باید آن را خارج کنید.

۲: فیلتر الکترواستاتیک بعد از شستشو هنوز مرطوب است و باید بطور کامل خشک شود؛

جهت ریست کردن اخطار، دکمه حالت خواب را لمس و به مدت ۳ ثانیه نگه دارید با شنیدن صدای بوق، کارکرد دستگاه ریست می‌شود.

۱۱ « نشانگر تشخیص گازهای مضر

نمایش نشانگر GAS بیانگر وجود آلودگی گازی در محیط شما می‌باشد و سنسور دستگاه آن را تشخیص داده است که نسبت به میزان آلودگی، دور موتور را تنظیم خواهد کرد.

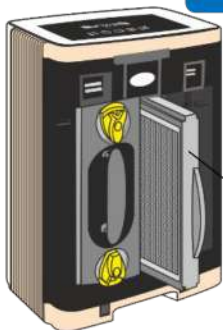
نگهداری دستگاه و سرویس‌های دوره‌ای

« تمیز نگه داشتن دستگاه و رسیدگی به وضعیت فیلترها راندمان کارکرد دستگاه را بالا می‌برد. « در زمان تمیز کردن دستگاه و فیلترها دقت داشته باشید که به سیم و صفحه ای آلومینیومی فیلتر الکترواستاتیک آسیب وارد نشود. « هنگام قرار دادن فیلترها در دستگاه، آنها را در جهت درست جایگذاری نمایید. « نگهداری درست و تمیز کردن به موقع و دوره‌ای دستگاه تصفیه‌هوا، امری ضروری می‌باشد، جدول زیر تمیز کردن دستگاه و بازه‌های زمانی این کار را نشان می‌دهد:

بخش تمیز شونده	بازه‌ی زمانی	روش تمیز کردن و نگهداری
بدنه	در صورت نیاز	با پارچه‌ای مرطوب و نرم که پرز نمی‌دهد بدنه را تمیز کنید.
پیش‌فیلتر	۲ الی ۴ هفته	شستشو با آب گرم.
فیلتر الکترواستاتیک	۴ الی ۸ هفته	طبق آموزش شستشو در صفحه ۹
فیلتر کربن فعال	۳ الی ۶ ماه	جهت فعال کردن مجدد فیلتر، آن را ۱۵ دقیقه در معرض نور خورشید قرار دهید. ⚠️ (این فیلتر قابل شستشو نیست!)
دریچه هوا	در صورت نیاز	با فرچه موجود در پشت درب فیلتر، بین شکاف ورودی هوا را تمیز کنید.
سنسور	هر ۲ ماه	با اسپری هوا مخصوص آلماپرایم که می‌توانید از فروشگاه آلماپرایم تهیه کنید.

تمیز کردن دستگاه در حالی که به برق وصل است ممکن است منجر به شوک الکتریکی، جرقه الکتریکی و آسیب جدی شود. قبل تمیز کردن یا تعمیر و نگهداری، دستگاه را از برق بکشید. ⚠️

فعال کردن مجدد فیلتر کربن اشباع شده



فیلتر کربن فعال

۱ « دستگاه را از برق جدا کنید.

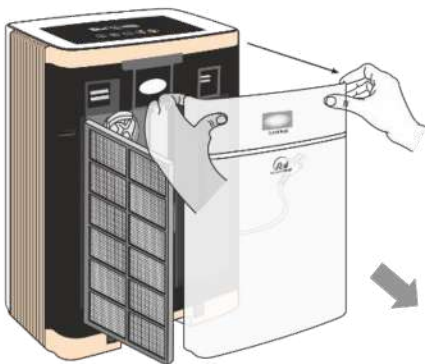
۲ « درب فیلتر را به آرامی از گوشه‌های بالا به سمت خود کشیده و باز کنید.

۳ « فیلتر کربن فعال اشباع شده را از دستگاه بیرون بکشید.

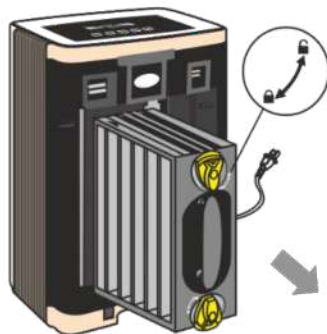
۴ « فیلتر را در معرض خورشید قرار دهید.

۵ « فیلتر را داخل دستگاه گذاشته و درب فیلتر را ببندید.

مراحل شستشوی فیلتر الکترواستاتیک



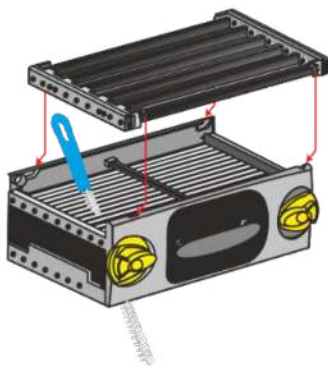
۱ « سیم دستگاه را از برق بکشید و درب فیلتر را به آرامی از هر دو گوشه بالا به سمت خود کشیده و باز کنید.



۲ « فیلتر الکترواستاتیک را طبق شکل با چرخاندن دستگیره‌های زرد رنگ آزاد کرده و از دستگاه جدا کنید.



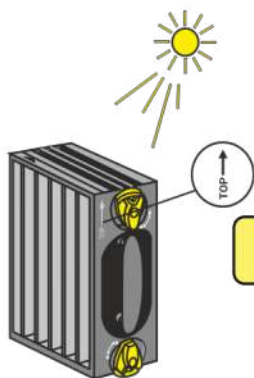
۳ « فیلتر را درون آب آغشته به مایع ظرفشویی غوطه ور کنید و پس از یک ساعت از محلول درآورید.



۴ « پنل تارهای الکترواستاتیک را از فیلتر جدا کنید و فیلتر را با برس داخل بسته بندی دستگاه تمیز کنید، پنل تارهای الکتریکی را هم با اسفنج نرم تمیز کنید، (مراقب باشید تارها پاره نشوند) مجدد پنل را در جای خود قرار دهید و محکم کنید.

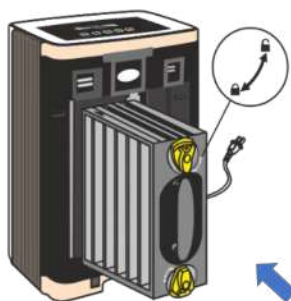
پیشنهاد ما استفاده از ماشین ظرفشویی است.

مراحل شستشوی فیلتر الکترواستاتیک

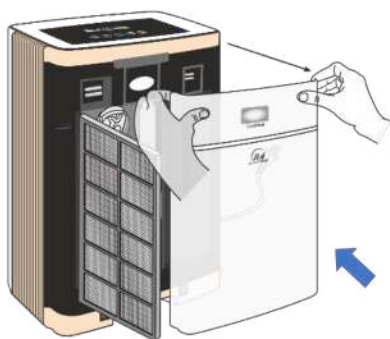


۵ « فیلتر الکترواستاتیک را پس از شستشو جهت خشک کردن حدود ۳ ساعت در معرض نور خورشید قرار دهید و کمی تکان دهید تا رطوبت و قطره‌ای روی آن نماند.

برای خشک کردن فیلتر از هوای گرم و سشوار استفاده نکنید.



۶ « فیلتر الکترواستاتیک را بصورت صحیح وارد دستگاه کنید (طوری طراحی شده است که فقط در یک جهت می‌توان در دستگاه قرار داد) و دستگیره‌های زرد رنگ را با چرخاندن طبق علامت حک شده روی فیلتر ثابت کنید.

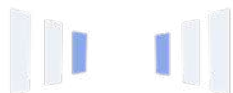


۷ « درب فیلتر را در جای خود محکم کنید.

تنظیم حساسیت سنسور دستگاه

برای تنظیم حساسیت سنسور، اگر دکمه‌های LOCK و AUTO/FAN را همزمان لمس و نگاهدارید، روی صفحه نمایش دستگاه میزان حساسیت سنسور موجود را نشان خواهد داد؛ برای تغییر میزان حساسیت دکمه AUTO/FAN را لمس کنید (برای مشاهده هر حالت یکبار دکمه را لمس کنید)، برای خارج شدن از این حالت و ذخیره حساسیت سنسور، بایستی دستگاه را یکبار خاموش و روشن کنید.

حساسیت کم مناسب برای منازل



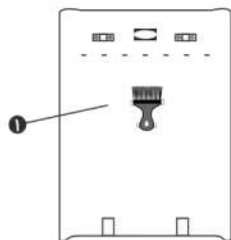
حساسیت متوسط مناسب برای مکان‌های حساس



حساسیت زیاد مناسب برای مکان‌های کلین روم و اتاق عمل



تمیز کردن شیر ورودی هوای آلوده



۱ « برس تمیز کردن را از پشت درب فیلتر بردارید.



۲ « با برس مخصوص، شیرهای ورودی هوا را تمیز کنید؛ و برس را با آب بشویید و در جای خود (پشت درب فیلتر) قرار دهید.

فوریت‌های فنی (رفع مشکل)

مشکل ۱ « دستگاه روشن نمی‌شود:

دلایل احتمالی: ۱ « سیم برق به درستی متصل نشده است. ۲ « درب فیلتر به درستی بسته نشده است. ۳ « برق اصلی قطع می‌باشد.	راه حل: ۱ « از اتصال سیم برق مطمئن شوید. ۲ « درب فیلتر را بررسی کنید تا به درستی بسته شود. ۳ « در صورت عدم رفع مشکل، دستگاه را خاموش کنید و از برق بکشید سپس با مرکز خدمات پس از فروش تماس بگیرید.
--	--

مشکل ۲ « نماد CLEAN CELL روشن است:

دلایل احتمالی: ۱ « ذره بزرگ در فیلتر الکترواستاتیک گیر کرده است. ۲ « فیلتر الکترواستاتیک کثیف شده است.	راه حل: ۱ « هنگامی که ذره بزرگی در فیلتر گیر کرده باشد دستگاه را خاموش کنید سپس جسم خارجی گیر کرده را از فیلتر الکترواستاتیک جدا کنید و مجدد دستگاه را راه‌اندازی کنید. اگر نماد CLEAN CELL چشمک زن است، منبع تغذیه به علت اتصال کوتاه بسته شده است، فیلتر بایستی بررسی و تمیز گردد. ۲ « باید طبق مراحل شستشوی فیلتر در صفحه ۹ تمیز گردد.
---	---

مشکل ۳ « فیلتر الکترواستاتیک ذرات را از بین نمی‌برد:

دلایل احتمالی: ۱ « فیلتر الکترواستاتیک کثیف است. ۲ « فیلتر الکترواستاتیک آسیب دیده است.	راه حل: ۱ « فیلتر الکترواستاتیک را طبق صفحه ۹ تمیز کنید؛ ۲ « اگر فیلتر آسیب دیده است، ابتدا دستگاه از برق جدا کنید سپس با مرکز خدمات پس از فروش آلماپرایم تماس بگیرید.
--	---

مشکل ۴ « نماد AUTO چشمک می‌زند:

دلایل احتمالی: ۱ « محیط اطراف بسیار آلوده است. ۲ « سنسور دستگاه دچار مشکل شده است.	راه حل: ۱ « اگر منبع آلودگی پایدار است جهت بهبود کیفیت هوا لطفا پنجره را باز کنید و تا رفع منبع آلودگی باز نگه دارید. ۲ « برای رفع مشکل سنسور با مرکز خدمات پس از فروش آلماپرایم تماس بگیرید.
---	--

مشکل ۵ « دستگاه جرقه می‌زند و حباب ایجاد می‌کند:

راه حل:	دلایل احتمالی:
<p>۱ « هنگامی که ذره بزرگی در فیلتر گیر کرده باشد دستگاه را خاموش کنید سپس جسم خارجی گیر کرده را از فیلتر الکترواستاتیک جدا کرده و مجدد دستگاه را راه‌اندازی کنید.</p> <p>۲ « ترجیحا در محیط خیلی مرطوب استفاده نشود. در صورت این حالت ادامه داشت ممکن است فیلتر آسیب دیده باشد، با مرکز خدمات پس از فروش آلماپرایم تماس بگیرید.</p>	<p>۱ « ذره بزرگی در فیلتر الکترواستاتیک گیر کرده است.</p> <p>۲ « دستگاه در محیط خیلی مرطوب استفاده شده است.</p>

۱ « ارائه کارت گارانتی یا شماره سریال فعال شده دستگاه، جهت استفاده از خدمات گارانتی الزامی است..

۲ « اعتبار گارانتی: بعد از فعالسازی شروع می‌شود و به مدت ۱۸ ماه می‌باشد.

۳ « انجام هرگونه تعمیرات، فقط در واحد خدمات پس از فروش شرکت صورت می‌پذیرد، همچنین انجام سرویس‌های

دوره‌ای سالانه الزامی بوده و در غیر این صورت مشکلات به وجود آمده به عهده مشتری می‌باشد و دستگاه خارج از

خدمات خواهد بود.

۴ « خدمات گارانتی طبق دستور العمل شرکت زندگی‌تو بهتر کن شامل موارد ذیل نمی‌باشد.

(تشخیص این موارد به عهده کارشناسان فنی شرکت زندگی‌تو بهتر کن می‌باشد)

« تعمیر یا تعویض قطعات به علت استفاده غیر استاندارد، از قبیل کارکرد بیش از حد توان دستگاه

« لوازم مصرفی مانند فیلتر

« بروز ایرادات در قطعات مختلف دستگاه به دلیل دستکاری یا نگهداری دستگاه توسط مراکز غیر مجاز

« خسارات ناشی از صاعقه، آفتاب‌زدگی، آتش‌سوزی، رطوبت و آثار نفوذ آب به داخل دستگاه، نوسانات برق، ضربه

خوردگی و شکستگی

« خسارت ناشی از عدم مطابقت کالا با شرایط و استانداردهای مورد استفاده

« استفاده از هر نوع لوازم مصرفی غیر از لوازم مصرفی پیشنهاد شده شرکت زندگی‌تو بهتر کن که باعث هر گونه

خرابی در دستگاه شود (مانند فیلتر).

« صاحب دستگاه یا نماینده او اعم از کارپرداز یا پیک موتوری و غیره در هنگام تحویل گرفتن کالا موظف به تست

ظاهری و دقت در موارد ابطال گارانتی می‌باشد، پس از تحویل کالا هیچگونه مسئولیتی در قبال موارد ابطال بوجود

آمده به عهده مرکز خدمات نمی‌باشد.

« مسئولیت بسته‌بندی صحیح کالا هنگام ارسال به عهده فرستنده می‌باشد و توصیه می‌گردد حتی المقدور از

بسته‌بندی اصلی بدون لوازم جانبی جهت ارسال استفاده گردد. بدیهی است صدمات ناشی از بسته‌بندی ناصحیح به

عهده فرستنده می‌باشد.

« هنگام ارسال کالا به دفتر خدمات پس از فروش، نام و نام خانوادگی، شماره تماس و ایراد دستگاه را حتما بصورت

مکتوب به شرکت اعلام نمایید.

موارد ابطال گارانتی:

- ۱ « مخدوش نمودن کارت گارانتی.
- ۲ « عدم تطابق مشخصات کالا با کارت گارانتی.
- ۳ « صدمات ناشی از استفاده در شرایط غیر متعارف، صدمات فیزیکی و عیوب فنی ایجاد شده در اثر ضربه، آتش‌سوزی، ورود مایعات به داخل دستگاه، نوسانات برق، مواد شیمیایی و استفاده نادرست از دستگاه (غیر از دستورالعمل کتابچه).
- ۴ « تغییر در قطعات سخت‌افزاری و استفاده از آداپتورهای متفرقه و وجود آثار تعمیرات توسط اشخاص غیر مجاز هرگونه ایراد ناشی از بکارگیری نرم‌افزارهای و سخت‌افزارهای مختلف که موجب اختلال در کارکرد دستگاه می‌باشد.
- ۵ « گارانتی تعمیر یا تعویض فیلتر دستگاه با توجه به شرایط استاندارد می‌باشد، شکستگی و ایجاد ضربه و پارگی شامل گارانتی نمی‌باشد.

موارد ضروری :

- ۱ « سرویس‌های سالیانه حتماً هر سال با هماهنگی با دفتر خدمات پس از فروش انجام شود. در صورت عدم سرویس سالانه، مشکلات به وجود آمده به عهده شرکت نمی‌باشد.
- ۲ « ارائه خدمات گارانتی فقط با در دسترس داشتن کارت گارانتی مقدور خواهد بود.
- ۳ « تشخیص موارد فوق به عهده کارشناسان شرکت خواهد بود .
- ۴ « تحویل و دریافت کالای معیوب، انجام سرویس‌های دوره‌ای و هزینه‌های ایاب و ذهاب به مرکز خدمات پس از فروش به عهده صاحب کالا می‌باشد.
- ۵ « تجهیزات جانبی مانند کنترل، ابزارهای جانبی و غیره شامل گارانتی نمی‌باشند.
- ۶ « چنانچه پس از بررسی و تست فنی، خرابی قطعه خارج از شرایط گارانتی تشخیص داده شود، تعمیر آن در چرخه کالای خارج از گارانتی قرار خواهد گرفت.
- ۷ « شرکت مسئول خرابی‌های دستگاه قبل از صدور کارت نبوده و صدور کارت برای دستگاه‌های خراب و یا پس از خرابی دستگاه ممنوع می‌باشد و برای فروشنده و خریدار پیگرد قانونی دارد.
- ۸ « با توجه به تحول سریع در روند تولید قطعات و فیلترها، در صورت عدم موجودی قطعه اصلی ، کالای مشابه با احتساب اختلاف قیمت روز محاسبه خواهد شد.